

Sommaire

- P1 Un jour, une église
- P1 Edito
- P2 Le mot de notre Présidente
- P2 Le saviez vous ?
- P3 Événements : « Un jour, une église »
- P4-7 Événements : « A la rencontre de Camille Claudel »
- P8-9 Entretien avec Gérard ANCELIN pour la « Gazette de Tilly »
- P10 La charcuterie PIOT
- P11 La Boulangerie de La Motte
- P12-13 Les cartes postales racontent
- P14-17 Travaux de sauvegarde de l'église
- P18 Et dans le futur...
- P18 La rénovation en chiffres
- P18 La question mystère
- P19-20 Notre association
- P21 A noter cette fin d'année 2018
- P21 Programmé pour l'année 2019
- P21 Aidez nous à sauver notre patrimoine, adhérez !
- P22-23 Souvenirs des années du « Marché de l'Art » à La Motte Tilly
- P24 Une église toujours père à vous recevoir, notre mission au quotidien
- P26 Dans nos prochains numéros

Un jour, une église

Notre église a participé, une fois de plus cette année, à la manifestation « Un jour, une église », réalisée en collaboration avec le Comité Départemental du Tourisme de l'Aube, le Conseil Départemental, le Diocèse de Troyes, la Pastorale du Tourisme et les organisations de bénévoles dont nous faisons partie. De juillet à septembre, une centaine d'églises de l'Aube ont ouvert leurs portes pour des visites guidées, des animations, des concerts. Un grand succès auquel des personnalités locales ont participé et contribué.

A découvrir dans ce numéro de notre gazette !



Saint Laurent. Merci à Madame Françoise MARCK pour son accueil ! Et bien entendu la visite guidée du Musée Camille Claudel précédée par une brillante conférence de son créateur, Monsieur Gérard ANCELIN, ancien maire de Nogent et actuel Vice Président du Conseil Départemental de l'Aube.

Autre point fort de cette saison, notre initiative originale de partage du patrimoine local : Le 30 juin, nous avons organisé une rencontre avec l'histoire de Nogent avec une visite découverte du Nogent médiéval avec une guide conférencière de talent Edwige. Egalement une visite de la maison où séjournèrent Napoléon Bonaparte et le Tsar de toutes les Russies au 20 grande rue

Edito



Depuis 2006, Franck GÉRARD a assuré avec constance et talent la ligne éditoriale et le contenu de notre gazette, avec une foule d'informations sur notre village, ses habitants, son église et son château, glanés notamment auprès des familles, aux archives départementales et aux archives du château dont il est le technicien du Patrimoine mais aussi responsable du développement culturel et des activités éducatives.

A présent nous devons assurer cette relève, ce qui ne sera pas tâche facile, compte tenu de son talent et de son érudition, mais aussi de son trait parfois espiègle dans ces récits.

Bien entendu, Franck reste notre Président d'honneur et continuera à nous épauler.

Nous saisissons cette occasion de relève pour augmenter le contenu de notre gazette par un certain nombre de nouveautés.

Nous allons vous tenir au courant de l'histoire et de la préservation de notre Patrimoine, parallèlement à notre site web, réaliser des reportages et des interviews de personnalités et acteurs de la sauvegarde du Patrimoine, et des descendants des Seigneurs de La Motte.

Nous nous attacherons aussi à vous transmettre toutes les informations sur la vie de l'association mais aussi de nos associations sœurs dans les communes voisines et au château. Vous informer, puis vous faire les comptes rendus sur nos actions, nos manifestations et nos engagements : Concerts, matinées culturelles, visites et découvertes, conférences, soirées, animations, expositions.

Bien entendu, le contenu historique et patrimonial qui fit l'essentiel des 11 premiers numéros, sera maintenu. Bonne lecture !

Jean-Marie HUBERT et Patrick PERROUX

Le mot de notre Présidente



C'est une année pleine de promesses qui se termine, avec cette nouvelle tranche de travaux, mettant en lumière la beauté de notre église, mais aussi par le rayonnement croissant de notre association.

En effet, d'une part, cette nouvelle tranche de travaux est particulièrement remarquable et nous en remercions vivement la Commune et les différents organismes qui l'ont subventionné.

Par ailleurs, le grand succès de nos manifestations, auxquelles les personnalités locales ont participé et aussi le rapprochement que nous effectuons avec des associations amies, au château, à Nogent, à Courceroy, à Blunay, nous permettent plus de visibilité dans le Nogentais.

Nous nous attachons à poursuivre les efforts engagés par nos prédécesseurs, Anda VAN DONGEN et Franck GERARD, d'ailleurs toujours présents à nos côtés.

Merci à tous de votre fidélité et de votre soutien, notre église le vaut bien, notre patrimoine Mottois aussi !

Marie Josée SALADIN de NUGLAR

Le saviez vous ?

La Gazette de Tilly

Les 11 premiers numéros de la Gazette de Tilly sont à présent disponibles en format numérique ! En effet nous avons numérisé les anciens numéros épuisés pour les mettre à votre disposition. Ils sont disponibles gratuitement en téléchargement sur notre site www.patrimoine-lamottetilly.fr
Des versions papier sont réalisables. Tarif sur demande.



Eglise Saint Pierre Saint Paul : le livret

Notre livret sur l'histoire de l'église a été réédité et augmenté de textes sur le village ainsi que de photos sur l'action de l'association et les travaux de l'église. Disponible en version papier (10 € pour les non membres, 5 € pour les membres) ou en version numérique format pdf gratuite.



Notre site web, notre blog : Un lien permanent

Afin de pouvoir bénéficier d'informations en continu, notre site web prolonge et augmente en permanence la gazette. C'est aussi l'occasion d'avoir plus de photos et plus d'actualités, car nous ne sommes pas limités par la place à laquelle nous contraît cette gazette.

Consultez notre site web :

www.patrimoine-lamottetilly.fr



Événements

« Un jour, une église » :

La Motte Tilly était au rendez vous le jeudi 30 août et le mercredi 5 septembre 2018 !



Succès toujours grandissant pour ces visites, ce qui prouve, malgré le nombre important d'églises de l'Aube participantes, que notre église révèle son intérêt.

Dès le premier jour, une petite cinquantaine de participants était au rendez vous avec notamment les élus et personnalités du Nogentais, dont Monsieur

Gérard ANCELIN ou Madame LABAT, anciens Maires de Nogent et de Gumery. Les associations amies étaient aussi présentes. Ce sont des visites « à deux voix » qui se sont opérées avec deux membres du bureau de l'association, Patrick PERROUX et Jean-Marie HUBERT, se partageant leurs domaines de compétences, qui des vitraux ou des sculptures, qui de l'histoire du village, du château et des Seigneurs de la Motte qui ont fait l'histoire de notre patrimoine. Tous deux ont, avec la présidente, Marie Josée SALADIN suivi la formation idoine pour devenir « Guides bénévoles de l'Aube ».

Le succès fut tel que d'autres visites se sont succédées à la demande !

Nous pouvons assurer ces visites sur demande et en fonction de nos disponibilités sur simple demande par mail ou téléphone.



Événements

Matinée culturelle 2018 :

**« A la rencontre de Camille Claudel à Nogent sur Seine »
Le 30 juin 2018.**



A l'initiative de notre association « Mémoire de La Motte Tilly », une matinée culturelle a été organisée le 30 juin afin de partager nos patrimoines Nogentais.

Le succès fut tel qu'il a hélas fallu refuser du monde ! Une nouvelle matinée sera donc sans doute organisée dans le futur.

Dès 8 heures le matin, les participants se sont retrouvés dans la salle du 1er étage du Café Bellevue à Nogent, réservée à cet effet pour un petit déjeuner en commun.

Jean-Marie HUBERT, vice président de l'association « Mémoire de La Motte Tilly » a rappelé en préambule le rôle de l'association, ses missions et ses projets. Monsieur Gérard ANCELIN, ancien Maire de Nogent et actuel Vice Président du Conseil Départemental de l'Aube, créateur du Musée Camille CLAUDEL a ensuite pris la parole pour une conférence captivante sur l'histoire de la création du Musée.

La visite de la ville mérite quelques arrêts que nous conte Patrick PERROUX :

• **La Maison FLAUBERT**, qui était en réalité celle de ses cousins chez qui Gustave FLAUBERT venait passer ses vacances et qui lui envoyaient par courrier des



détails de la ville pendant la rédaction de « L'éducation sentimentale »

• **Les Moulins**, qui depuis 862 ont accompagné la ville dans son évolution. Simple construction d'abord, c'est après l'incendie de 1629 que le bâtiment prend de l'importance. Toujours à la pointe des innovations, l'usine finit par enjambrer le fleuve pour alimenter ses 15 meules. Ravagés par un nouvel incendie en 1908, ils sont équipés de turbines et remis en service. Les moulins accueillent aujourd'hui les bureaux d'une grande entreprise céréalière au plan mondial : Les établissements SOUFFLET.



• **L'église Saint Laurent** a été construite en plusieurs étapes au XV^e et XVI^e siècles. Son architecture étonnante, ses décorations, ses œuvres et son histoire en font un concentré de l'histoire Nogentaise. Elle est ornée de sculptures de RAMUS, DUBOIS et BOUCHER. Son orgue et sa tour, admirés par Louis XIV en font un monument très intéressant. Toujours en évolution, de nouveaux vitraux contemporains viennent d'être placés dans l'abside.



Ils sont l'œuvre de Fabienne Vardier et du maître verrier Flavie Vincent Petit et datent de cette année 2018. Des voiles successifs de lumière jaune, comme un ruban au vent, permettent de percevoir l'éternité de l'instant.



• **La Maison de la Turquie**. Flaubert en a parlé dans « l'éducation sentimentale ». C'est une maison de rendez vous tenue par une certaine Zoraïde Turc. La localisation incertaine laisse planer un doute sur le lien entre cette maison et celle du roman.



• **Le Musée Camille CLAUDEL.** Visite guidée et commentée par notre guide conférencière. 3400 sculptures, dessins et photographies constituent le patrimoine du musée. Les 10 premières salles sont consacrées à sculpture des années 1880 – 1914, au grés de thématiques variées comme la commande publique, la mythologie, le corps féminin. L'atelier de RODIN est ensuite évoqué par les photos d'œuvre du maître ou de ses collaborateurs, puis une 2e partie du parcours se concentre sur Camille CLAUDEL. Une collection de référence de l'artiste avec une quarantaine de sculptures. Quatre versions de « La valse », je « Buste de Rodin », « l'âge mûr » ou encore la monumentale œuvre en marbre de « Persée et la Gorgone » acquis en 2008 par la ville, avec le soutien de l'Etat avec le fonds national du Patrimoine.



• **Au 20 Grande rue Saint Laurent,** nous sommes accueillis dans une extraordinaire demeure, riche de 490 ans d'histoire ! C'est un magnifique musée à taille humaine que nous découvrons. La conte l'histoire : *Cette maison champenoise date fut construite vers 1530, elle est le vestige du palais de Jacques de Savoie, duc de Neumours, qui accueillit Henri II en 1548. Au XVIII^e siècle, la maison appartient à des officiers royaux puis à la congrégation enseignante des Filles de la Croix. A la révolution, ce bien est nationalisé. Le député Robin, ami de Danton, l'achète et en 1800 c'est au titre de Maire qu'il y reçoit Eugène de Beauharnais de retour d'Italie. En 1814, lors de la Campagne de France, l'Empereur Napoléon y loge à deux reprises et y conçoit deux de ses dernières victoires, Champaubert et Montmirail. Le Tsar Alexandre Ier y loge une semaine, entre les deux séjours de Napoléon.*

Nous avons découvert dans cette maison une magnifique carte où l'on peut voir les jardins du château de La Motte s'étendant de la Seine jusque bien au delà de la route de Nogent à Bray





Maquette du Nogent sur Seine Medieval à découvrir à l'office du tourisme



Françoise MARCK nous accueille



Entretien avec Gérard ANCELIN pour la « Gazette de Tilly »

Jean-Marie HUBERT



Pour faire suite à la brillante conférence de Gérard ANCELIN, nous avons souhaité le retrouver pour établir un compendium de son intervention à votre attention.

Gérard ANCELIN, ancien Maire de Nogent sur Seine de 1989 à 2014 et actuel Vice Président du Conseil Départemental de l'Aube a créé le Musée Camille Claudel de Nogent lors de son mandat. Des premières acquisitions aux rencontres décisives c'est indubitablement l'œuvre de sa vie. Grâce à lui, Nogent a aujourd'hui un musée unique dont le rayonnement dépasse largement nos frontières. Seul et plus grand musée dédié à Camille Claudel, il fait aussi de Nogent une capitale de la sculpture Française du XX^e siècle et draine depuis un public international.

Comme la Tour Eiffel ou la Philharmonie à Paris ou encore l'Opéra de Sydney, c'est aujourd'hui le symbole fort de la cité, même si, comme toujours également le projet a connu des détracteurs, souvent ceux qui ne sont pas parvenus à marquer l'histoire de leur cité. En outre, malgré cet engagement fort pour la ville, le budget fut largement excédentaire.

JMH : Merci de nous consacrer une fois de plus un peu de votre temps précieux. Dans quel contexte l'idée de ce musée a-t-elle germée dans votre esprit ?

GA : Tout d'abord un contexte économique local. Nogent sur Seine est une petite ville de 6.000 habitants mais avec une centrale nucléaire, des entreprises agro alimentaires de premier plan, une papeterie, une unité d'hydro-carburants. Donc un potentiel de moyens financiers.

Le contexte artistique local ensuite avec une lignée éminente de sculpteurs Français, dont Marius RAMUS, Paul DUBOIS, Alfred BOUCHER et Camille CLAUDEL. Nogent fut la ville de la sculpture fin XIXe, début XXe siècle.

Un musée DUBOIS BOUCHER fut d'ailleurs créé en 1902, mais ne fut que très peu connu. Alfred BOUCHER confirme le don de Camille CLAUDEL pour la sculpture, notamment le modelage à Nogent où elle avait sa maison de 1876 à 1879.

Michel BAROIN et Maurice CALMUS ont, dans les années 80 commencé à mettre à l'abri des collections de plâtres modèles. Jacques PIETTE, alors conservateur en 1978, a grandement contribué dans cette démarche, fort de ses connaissances sur ce sujet.

Anne PINGEOT est alors une des premières à s'intéresser à la restauration progressive des plâtres.

Une belle aventure pouvait commencer pour Nogent !

En 1993, Reine-Marie PARIS, petite nièce de Camille Claudel, propose à la ville d'acheter un bronze posthume de « La valse au cabas ». Hélas c'est trop tôt, l'acquisition ne s'est pas faite, mais la graine était semée...

JMH : En effet avec deux noms de cette importance, dommage que cette acquisition n'ait pas abouti !

GA : Oui, c'est vrai, mais ce n'était que partie remise car dès lors et notamment à partir de 1995, nous avons mené une politique culturelle dynamique et le musée DUBOIS BOUCHER a connu un réel engouement tout comme les expositions temporaires qui ont suivi.

JMH : Mais vous n'en étiez pas encore à penser à un nouveau musée ? Quel fut l'élément déclencheur ?

GA : L'élément déclencheur est sans nul doute ma rencontre avec Reine-Marie PARIS, et la découverte de sa magnifique collection Camille CLAUDEL en compagnie de Philippe PICHERY ! Nous avons été subjugués et cette fois ci bien décidés à avancer.

C'est en 2001 lors d'un vol New-York – Paris, Philippe PICHERY, alors directeur des services du Conseil Général, est assis à côté de Philippe CRESSENT, compagnon de Reine-Marie PARIS. La conversation vient sur Camille CLAUDEL et sur la collection qu'ils possèdent et qui fait de nombreuses expositions de par le monde.

Dès 2003 nous organisons une exposition temporaire à titre de test. Le résultat fut très encourageant. S'en





suit un certain nombre d'événements complémentaires : Achat de la maison CLAUDEL, achat de la brasserie BELLEVUE, création de l'association Camille CLAUDEL à Nogent.

Nous avons ensuite acheté une première œuvre « Etude pour la tête d'Hamadryade », puis une seconde « L'implorante petite taille n°16 »

JMH : C'était le grand départ de l'aventure ?

GA : Oui et surtout en 2008, l'acquisition de la 3e œuvre, un marbre monumental « Versée et la gorgone », œuvre classée Trésor National et bénéficiant ainsi de 90 % de défiscalisation ! J'ai pu rassembler 17 mécènes (et même en refuser !) pour réaliser cette acquisition monumentale. Le 8 juillet 2008, nous accueillons à Nogent, Christine ALBANEL, Ministre de la Culture pour l'accueil officiel de l'œuvre. Le même jour, le Conseil Municipal décide l'achat des collections de Reine-Marie PARIS et Philippe CRESSENT. Les intérêts financiers, scientifiques et juridiques de la ville ont été largement préservés.

MÉMOIRE DE LA MOTTE-TILLY

Camille Claudel pour un anniversaire

NOGENT-SUR-SEINE. L'Association Mémoire de la Motte-Tilly a célébré les 20 ans de sa naissance.

C'est dès 8 h du matin que la trentaine de participants à la journée anniversaire de Mémoire de la Motte-Tilly, présidée par Marie José Saladin de Nuglar, est arrivée à la Brasserie Le Bellevue pour savourer un petit-déjeuner en commun et écouter Gérard Ancelin, vice-président du conseil départemental de l'Aube et surtout à l'origine de la création du musée Camille-Claudel. Avec passion comme à son habitude, l'ancien maire de Nogent-sur-Seine a relaté toutes les étapes de la création du musée, les espoirs, les embûches, les coups de théâtre qui ont jalonné cette formidable aventure.

DÉCOUVERTE DE NOGENT, DU MUSÉE CLAUDEL ET DU CHÂTEAU DE LA MOTTE
Le groupe a ensuite rejoint l'office du tourisme du Nogentais et de la Vallée de la Seine pour une visite dans les rues de Nogent, à la découverte de Camille Claudel, mais aussi de Gustave Flaubert, des grands moulins Sassot, des richesses industrielles de la ville... Enfin, rendez-vous au musée Camille-Claudel, pour une visite guidée. L'après-midi, chacun a pu, s'il le désirait, faire une visite du château motois. Une journée conviviale et culturelle qui reflétait bien les espoirs de cette association motivée et impliquée qui œuvre depuis 20 ans pour valoriser le patrimoine du petit village nogentais de la Motte-Tilly. ■

EMMANUELLE RAYMOND

Une visite dans les rues nogentaises plaisante et pédagogique.

JMH : Ainsi, le Musée était devenu indispensable et votre rêve réalité ?

GA : Oui et en effet, le projet est accepté par la Direction des Musées de France et la DRAC Champagne Ardenne. Il sera par la suite remanié par Françoise MAGNY à la direction des Musées de France.

Le grand objectif était de faire de Nogent une ville d'Art et de la sculpture.

La procédure de partenariat Public – Privé a été retenue et le projet a été intégré dans le plan « Musées en Régions » suite à la venue de Frédéric MITTERRAND à Nogent. Il est intégré dans le contrat de plan Etat – Région 2007 / 2013. Il a pu ainsi bénéficier de fonds Européens, régionaux, départementaux et de l'Etat.

JMH : Votre conclusion ?

GA : 20 ans d'espoir, de déceptions, de découragements, mais à présent de satisfaction devant l'aura exceptionnelle de ce grand musée.

Merci à tous ceux qui autour de moi, m'ont fait confiance et ont permis la réalisation de cette œuvre.

Patrimoine

Histoire et histoires de notre village...

• La charcuterie PIOT

Aujourd'hui, au n° 4 de la rue de la Mairie (anciennement rue des Ecoles), aucune trace visible de cette ancienne charcuterie. Pourtant de 1962 à 1992, Jacques et Ginette PIOT y avaient leur charcuterie. Outre leur commerce, ils faisaient les nombreuses tournées dans les villages voisins, comme d'autres commerçants de La Motte auxquels nous nous intéresserons dans les prochains numéros. Notamment les CUISINIER, boulangers ou les GÉRARD, garagiste et station à essence, établis rue de la Croix des Champs.

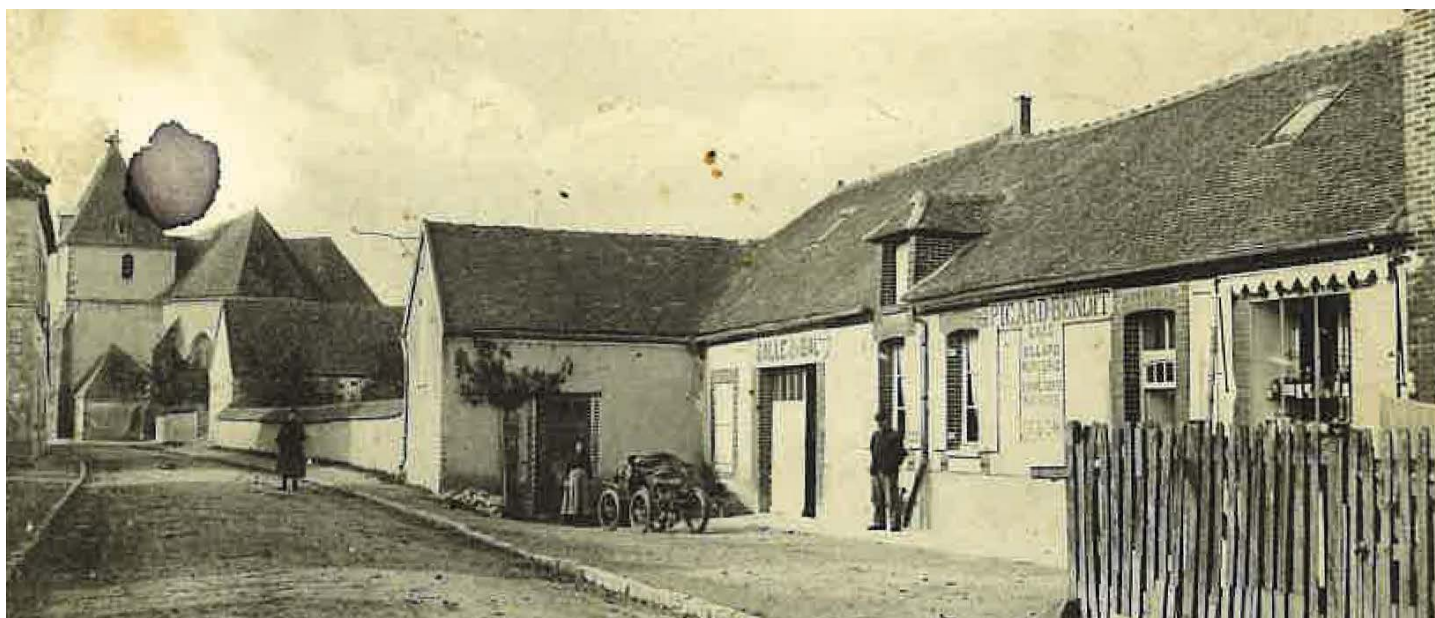


Dans l'entrée de la boucherie PIOT



Jacques et Ginette PIOT. Le laboratoire

En face de la charcuterie, le café, à l'époque tenu par Suzanne MICHAU. Autrefois, ce café à l'enseigne PICARD BENOIT était aussi épicerie, billard et même salle de bal !



Patrimoine

Histoire et histoires de notre village...

• La Boulangerie de La Motte

Aujourd'hui, au n° 4 de la rue de la Croix des Champs, aucune enseigne. Et c'est bien normal, car la boulangerie qui y était n'est plus. Mais en revanche, nous avons eu la chance de pouvoir visiter l'ancien four à pain, grâce à l'accueil chaleureux de Jean-Marc et Elena CUISINIER.

Quand ils sont arrivés en 1983, ils succédaient à Monsieur BOUFFLET, boulanger avant eux. Ils ont exercé un an seulement et en 1984, décident de rejoindre la boulangerie que l'on connaît aujourd'hui à Nogent. Néanmoins, ils ont continué le dépôt de pain pour les Mottois jusqu'en 1999, mais sans laboratoire ni usage du four.

On peut remonter un peu le temps et on trouve les noms des boulangers d'antan : FAINTRENI, Gaston MANTHELIN (1931) et avant encore au recensement de 1921 apparaît un boulanger originaire de Corrèze.

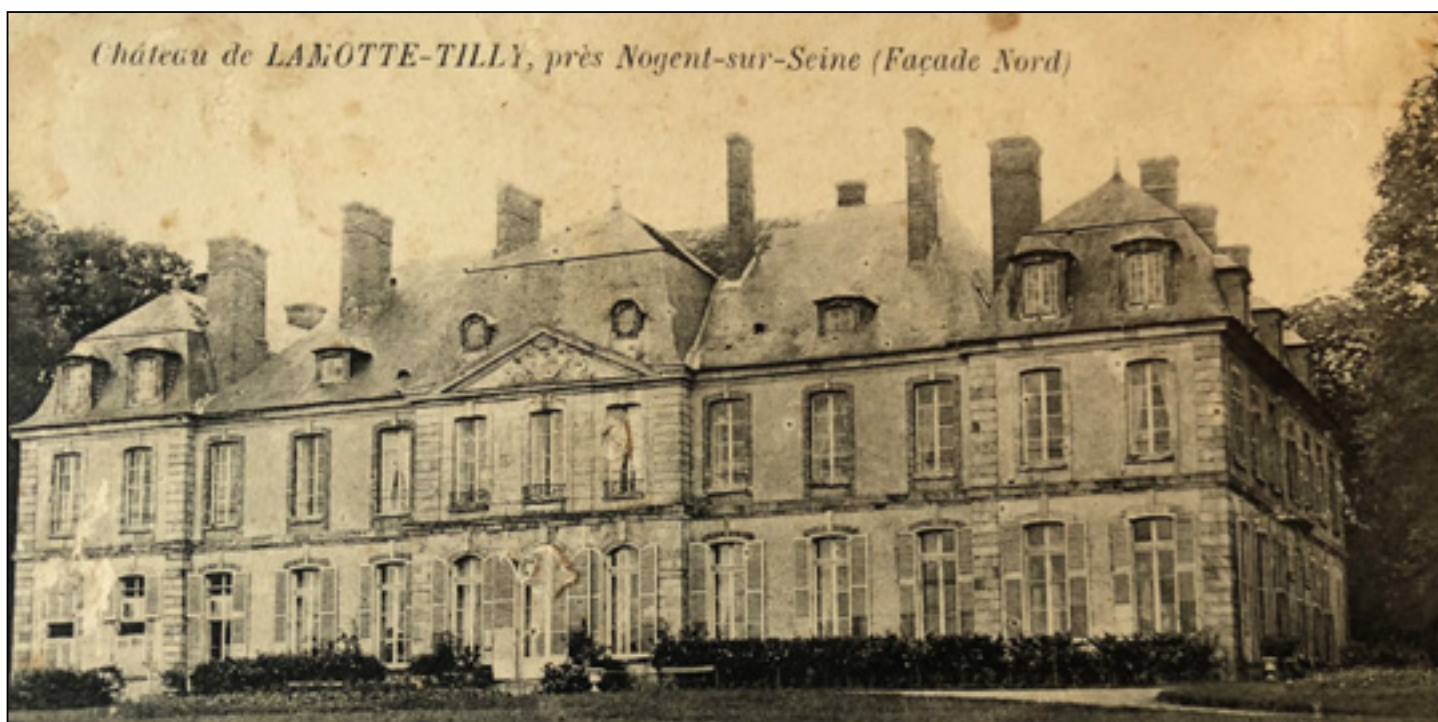


Patrimoine

Histoire et histoires de notre village...

• Les cartes postales racontent ...

Nous continuons à collecter les cartes postales anciennes qui racontent l'histoire du village. Autrefois, le presbytère avait, près de l'actuelle fenêtre donnant sur la place son four à pain extérieur. Une autre carte nous montre le mur d'enceinte et la grille du cimetière, autour de l'église. Une autre encore l'école de filles et sa cour de récréation. A cette époque l'école de garçons était dans l'actuel bâtiment de la Mairie. Enfin, cette photo de 1905 avec attelage et Monsieur de curé en conversation devant son église.





LA MOTTE-TILLY. - Ecole Communale de Filles



Travaux de sauvegarde de l'église

Rénovation de notre église Saint Pierre et Saint Paul de La Motte Tilly : Une nouvelle étape décisive vient d'être franchie !

On peut dire qu'avec cette nouvelle phase de travaux et la générosité de ce soleil d'été, notre église illumine le centre du village ! En effet l'enduit clair parfait, réfléchit la lumière et donne une nouvelle présence à l'édifice au cœur de notre village. En 2017, la 2e tranche de réparations du clocher et des cloches nous rappelait déjà le joyau de notre patrimoine par son tintement harmonieux et joyeux. L'Angelus de retour, l'âme du village se fait entendre.

C'est une nouvelle occasion de remercier la Commune, plus particulièrement notre Maire et ses conseillers pour cette réalisation parfaite et bien entendu tous ceux qui ont également contribué à réaliser cette nouvelle phase.

Sur le plan financier d'abord, remerciements à la « Sauvegarde de l'Art Français », à la DRAC, au Département et à la Région pour leurs subventions et bien entendu à la Commune qui a financé le solde.

Sur le plan de l'exécution ensuite, avec, pour cette tranche les entreprises TERRASSON (Gros Œuvre), Artisans Couvreur de Champagne (Charpente et couverture), Atelier Nogentais d'Architecture et d'Urbanisme et SOCOTEC pour les missions d'architecte, de coordination et de sécurité.

Sur la tranche précédente saluons aussi le travail d'Art et Techniques du Bois pour les menuiseries, SIVRELEC pour l'électricité, de la société Alsacienne de Paratonnerres et d'André Voegelé pour les cloches et l'horloge.

Tout cela bien entendu sous l'œil avisé de notre architecte des Bâtiments de France Monsieur CAUQUELIN.

Rappelons que notre église est inscrite à l'inventaire des Monuments Historiques et que le tombeau de l'Abbé Terray est classé à l'inventaire.

Sa construction dans son état actuel remonte à lere moitié du 16e siècle et à la fin du 18e siècle, sans doute suite à un incendie. Ceci explique le mariage des parties romanes en voûte plein cintre et les parties en arcs brisés.

Merci à notre Conseil Municipal pour leur engagement pour la sauvegarde du patrimoine qui nous est cher et pour l'apport financier sur le budget de notre Commune.



Première tranche : la nef



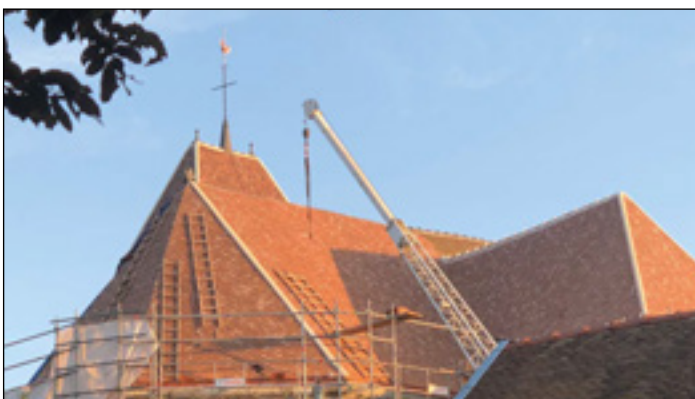
Deuxième tranche



Un peu d'histoire ...

Nous avons rencontré notre Maire Olivier DOUSSOT, avec qui nous avons parlé de l'histoire de notre église et des travaux et des détails du financement de ces réparations. Ils ont bien voulu répondre à nos questions.

La première tranche des travaux avait été engagée par la précédente municipalité sous la houlette du Maire, Dominique CARTIER.



Depuis plusieurs années notre association avait contribué, non seulement à convaincre le Conseil à donner une suite favorable à nos demandes de sauvegarde, mais avait participé aux études et aux recherches de financement. Il a fallu identifier les différentes sources d'aides et subventions possibles, puis faire les démarches nécessaires et activer les réseaux bien au delà du département.

L'état de dégradation de l'édifice devenait préoccupant.

La priorité était de mettre l'église « Hors eau », c'est à dire de la protéger des eaux pluviales en refaisant le toit, mais aussi des infiltrations par capillarité dans les murs, en créant un drain autour de la nef.

Cette première tranche a vu sa réalisation en 2013 après quelques années d'efforts conjoints, et sous l'œil de notre ancienne et dynamique présidente Anda Van Dongen, et bien entendu Franck GÉRARD, toujours président d'honneur.

C'était aussi une période où eurent lieu les « Marchés de l'Art », fer de lance de notre association et dont la réputation dépassait largement les frontières de la Commune et du Nogentais.

Cette première tranche concernait la Nef : Toiture, maçonnerie, drainage, menuiseries extérieures.

Les entreprises MARLOT (Charpente et couverture), BEAULANT (Menuiseries), TERRASSON (Gros œuvre) furent sélectionnées.

La nouvelle municipalité élue, nous avons pris contact avec le nouveau Maire, Olivier DOUSSOT et son Conseil pour nous assurer de la continuité de cette rénovation. Nous avons été immédiatement rassurés et la mise en œuvre des tranches suivantes a été engagée avec force et conviction.



La 2^e tranche fut donc votée dans la continuité et réalisée en 2017.

Elle concernait le clocher, toiture et maçonnerie, l'horloge, les cloches et la tourelle.

Des avenants concernant l'électricité, l'éclairage de sécurité, la réparation du coq et le badigeon de chaux furent ainsi décidées par la Mairie.

En 2018, une partie de la 3^e tranche a été réalisée et terminée ce mois de juin 2018. Elle concerne le chœur, le transept Nord et la croisée.

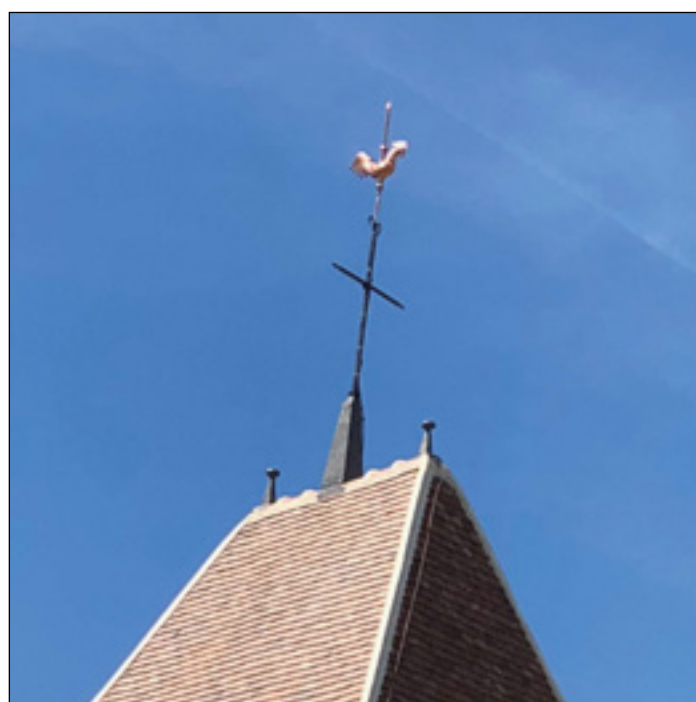
Elle fut qualifiée de « Tranche optionnelle » car seulement la charpente et la couverture furent réalisés pour assurer la mise « hors eau pluviales ».

La maçonnerie et les enduits de cette partie tout comme le drainage n'ont pas été réalisés pour le moment, l'urgence n'étant pas avérée.

Pour le futur, outre l'éventuelle finition de la 3^e tranche, il restera un bon morceau : L'intérieur, tant en maçonnerie, enduits, peinture et finition, les boiseries et les bancs.

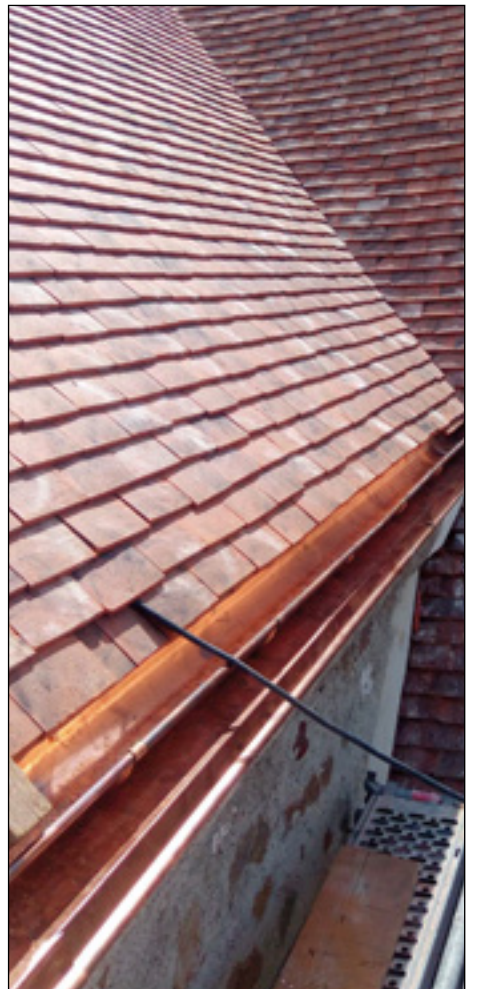
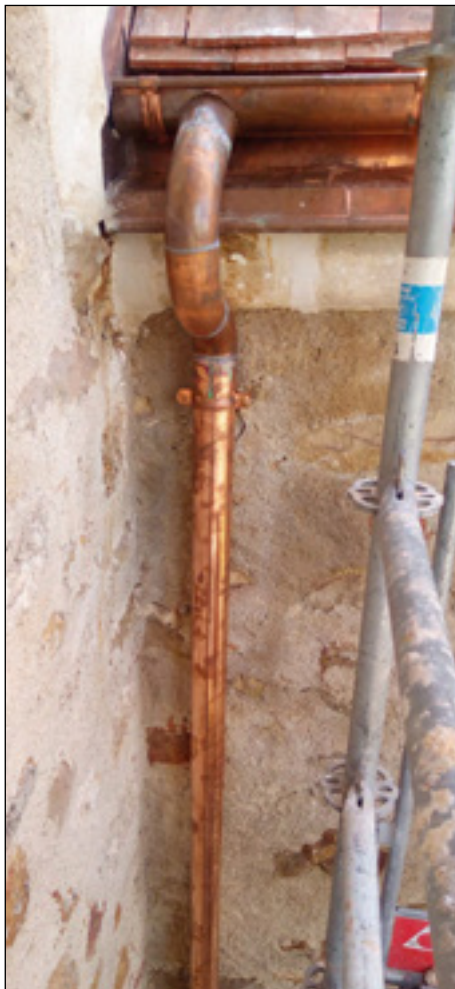
Les planchers de facture plus récente ne semblent pas devoir être réparés ni réinstallés.

Pour le moment, pas de programmation de cette tranche dans le budget de la Commune, d'autres investissements étant programmés pour le moment.



Troisième tranche (1^{er} partie)

Le nouveau coq



Et dans le futur...

D'une part les vitraux (magnifiques) qu'il faut absolument préserver. Cet hiver une partie d'un vitrail s'est effondré et a aussitôt été réparé par la Commune. Des subventions spécifiques peuvent être demandées à des instances de protection des vitraux.

D'autre part le tombeau de l'Abbé Terray. Un certain nombre de visites techniques ont déjà eu lieu, mais pour le moment rien n'est enclenché. Etant donné que le tombeau est classé, les subventions sont plus généreuses, parfois jusqu'à 80% du coût, ce qui donne espoir d'une prochaine réalisation.

Notre association a pris en charge un certain nombre de rénovations, dont les bancs du transept, un Christ en bois sculpté du 18e s. Le chemin de croix de 1872 signé Cabane est en cours de restauration, mais l'état d'humidité de l'église ne permet pas une installation définitive. Un autre chemin de Croix dû à Paul Koch dans les années 60 est également en cours de sauvegarde par notre association.



La rénovation en chiffres :

Dans le cadre actuel, les financements se décomposent comme suit :

- DRAC : 20 %
- Département : 25 %
- Région : Entre 15 et 20 %
- La sauvegarde de l'Art Français : Une montant fixe entre 10 et 15.000 euros.

D'autres subventions spécifiques peuvent être demandées, comme par exemple la Réserve Parlementaire, qui en 2016, grâce à François Baroin s'est élevée à 19.000 euros. Cette subvention a été hélas supprimée en 2018 par l'actuel gouvernement. C'était une aide importante y compris dans la 2^e tranche.

Pour le futur, nous nous mettons en quatre pour trouver notamment pour le tombeau et les vitraux, puis pour l'intérieur de nouvelles sources, aussi dans les familles des héritiers des « Seigneurs de la Motte »

La 1^{er} tranche de 2016 s'est élevée à 192.976,76 euros hors taxes (Les 3/4 de la TVA étant récupérable). Les subventions ont été de 117.174 euros seulement en raison d'un manque de subvention de la DRAC de 20 %

La 2^e tranche de 2017 s'est élevée 177.801 euros hors taxes dont les subventions doivent couvrir à hauteur de 130.400 euros environ.

La tranche optionnelle (Partie de la 3^e tranche) s'élève à 99.114,17 euros HT dont les subventions devraient couvrir pas loin de 80.000 euros



La question mystère

Il y a toujours une question qui se répète.

Nous avons notée celle ci : « Comment se fait il que les finitions extérieures des 3 tranches ne se ressemblent pas ? »

La réponse est que l'église ayant eu des périodes de construction et de reconstruction différentes, les finitions d'origine et de l'époque ont été respectées selon les prescriptions de l'Architecte des bâtiments de France.

Elémentaire mon cher Watson !

Notre association

Nos actions

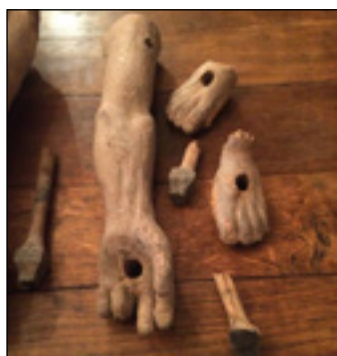
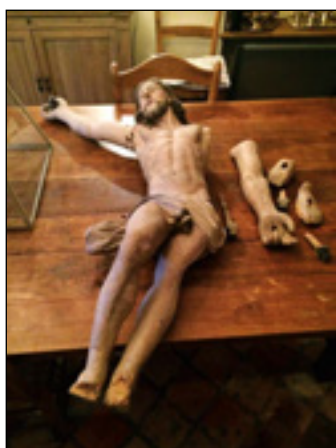
► Préservation et sauvegarde du Patrimoine.

Un certain nombre d'actions de préservation ont été réalisées ou vont être réalisées par notre association, dont notamment :

- Réparation des bancs du transept,



- Réparation du Christ XVII^e en bois,



- Mise en place d'un dispositif de protection autour du tombeau de l'Abbé TERRAY, avec présentation historique du contrôleur général des finances du Roi Louis XV

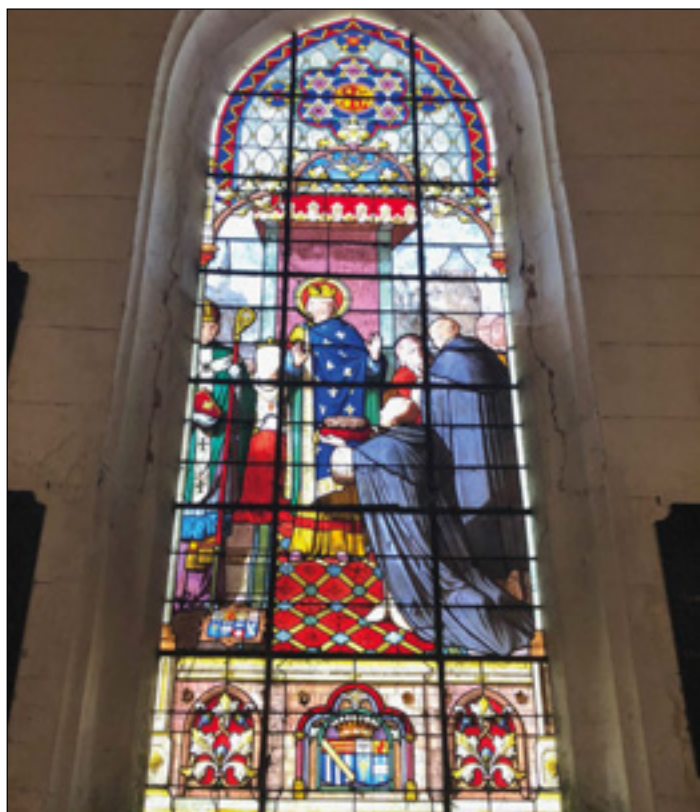


- Construction d'une nouvelle Crèche de Noël,
- Restauration des deux chemins de Croix,



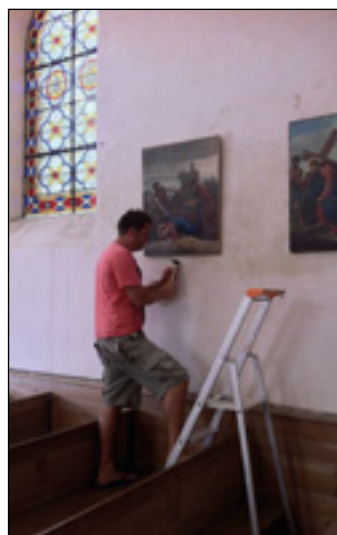
- Don d'un piano numérique à l'église par notre présidente

Bien entendu, depuis 30 ans nous sommes en veille permanente pour la sauvegarde de notre patrimoine, notamment de notre église. Sauvée d'une destruction pressentie à l'époque, nous avons mobilisé au plan local et dans les plus hautes instances de l'Etat pour que la sauvegarde se mette en route. Ministres, députés, sénateurs, Conseil général et autorités locales ont été touchés par notre démarche. Les principales sources de subventions ont été identifiées puis engagées par la Commune. Aujourd'hui, la commune poursuit cet engagement, dans la mesure de ses moyens, mais nous sommes conscients du fait que si le plus urgent a été fait, il ne faut pas baisser la vigilance. La fin de la 3e tranche, l'intérieur, le tombeau de l'Abbé TERRAY, les vitraux, le mobilier, il va falloir continuer nos efforts pour les sauver !



► **Evénements** autour de notre patrimoine : Concerts, conférences, matinées culturelles, etc. Ces manifestations, inscrites dans nos statuts ont pour mission de faire connaître notre association et ses buts, de fédérer et de collecter les fonds nécessaires à nos engagements

► **Entretien**, nettoyage et fleurissement de l'église toute l'année pour les visites, les messes et tous les événements publics ou privés se déroulant dans l'église (Visites, concerts, mariages, baptêmes, obsèques, etc)



A noter cette fin d'année 2018 :

- Journées du Patrimoine : Ouverture et visite de l'église le dimanche 16 septembre 2018.
- Concert choral et messe le samedi 22 septembre 2018 à 19 heures.
- Concert trompette et orgue le dimanche 28 octobre à 10h30 – Messe de la Saint Simon. Gaetan JARRY organiste, co-titulaire des grandes orgues historiques de l'église St Gervais à Paris et des grandes orgues de l'église Jeanne d'Arc de Versailles. Jean Daniel SOUCHON trompette naturelle.
- Plantation de « l'Arbre de la Mémoire », symbolisant un partage du lien des habitants de notre commune et des communes voisines autour de la sauvegarde du patrimoine. Il sera planté sur la place du monument aux morts, au centre du village. Ce sera bien entendu un tilleul, arbre symbole de La Motte Tilly et sera le témoin pour les générations actuelles et futures, de l'importance de sauvegarder notre patrimoine.
- « CHRISTMAS CAROL », contes et chants de Noël à l'église de La Motte le samedi 22 décembre à 16 heures, devant la nouvelle crèche offerte par notre association. Visite et explication de l'histoire de l'église aux enfants à partir de 15h30. A 16h45, distribution de friandises et goûter. Parents et adultes bienvenus !
- Vêpres le dimanche 23 décembre à 16 heures et bénédiction de la crèche par le Père Didier NOBLOT, suivie d'un vin chaud.

Programmé pour l'année 2019 :

- Assemblée Générale de notre association le samedi 26 janvier à 11 heures à la Mairie de La Motte Tilly.
- Concert GOSPEL avec le groupe «SALVE REGINA » le 30 mars à 18 heures, en l'église Saint Pierre et Saint Paul.
- « Un dimanche à la campagne » le dimanche 28 Avril, pour sa 23e édition, se tiendra pour la première fois aussi à La Motte Tilly, dans le cadre de la manifestation des villages de l'Aube. Exposition de peintures, sculptures, photographies d'artistes de La Motte Tilly et des communes voisines. Artisanat d'Art, produits du terroir, restauration, animations.
Visite du village et de son histoire.
Animation musicale jazz New Orleans avec l'orchestre « HOT SWING ORCHESTRA ».
- Bénédiction de l'arbre de la mémoire.
- Rencontre de chorales le dimanche 19 mai à 15h30 en l'église Saint Pierre et Saint Paul.
- « Rendez vous sous les tilleuls » le dimanche 2 juin.
- Journées du Patrimoine les 14 et 15 septembre. A cette occasion visites commentées de l'église et pic nique en blanc au château.
- « Un jour une église » à La Motte Tilly, cet été de juin à septembre (dates à confirmer).
- Concert piano, accordéon, violoncelle et bandonéon à l'église de La Motte Tilly (date à fixer).
- Matinée culturelle de juin (Programme et dates à fixer).
- Visite guidée du village de La Motte Tilly et de son histoire : Au fil des rues et des bâtiments, rappel de leurs origines, de leur histoire, de leurs occupants, des commerces d'antan. Les familles de La Motte Tilly et leur destins (Un week en de mai à fixer).
- etc



Aidez nous à sauver notre patrimoine, adhérez !

Ou mieux encore, rejoignez nous, nous avons besoin de bénévoles.

Pour adhérer, c'est simple : Demandez nous un bulletin d'adhésion par mail, téléphone ou courrier (coordonnées ci-dessous)

Vous pouvez également le trouver sur notre site web.

L'adhésion n'est que de 15 € par an (25 € pour un couple) et vous permet :

- de recevoir gratuitement la gazette (2 numéros par an)
- de recevoir nos « News letter » par mail ou courrier

- d'être tenu au courant de nos activités et d'être invités à participer à nos événements culturels et festifs, tels que concerts, visites et conférences, mais aussi de venir à nos « verres de l'amitié »
- de faire partie d'un groupe convivial de passionnés
- etc

Bien entendu vous pouvez, en étant « donateur », nous aider avec encore plus de force.

Même si vous ne disposez que de peu de temps, peu de compétences, peu de mobilités, toute aide est la bienvenue.

Plus encore, en adhérant, vous ferez partie d'un groupe amical de personnes pour qui, sauver le patrimoine, est un devoir envers nos ancêtres et surtout aussi envers les générations futures, notamment vos enfants.

Demandez votre bulletin d'adhésion 2019 dès maintenant :

Sur notre site web, rubrique contacts : www.patrimoine-lamottetilly.fr

Par mail : memoirelamottetilly@yahoo.fr

Par téléphone : 06 08 75 16 16

Par courrier : Association « Mémoire de La Motte Tilly » Mairie de La Motte Tilly 10400 LA MOTTE TILLY

Souvenirs des années du « Marché de l'Art » à La Motte Tilly

On ne peut oublier les magnifiques années où notre présidente d'alors, Anda VAN DONGEN, organisa les « Marchés de l'Art » à La Motte Tilly, fédérant notamment peintres et sculpteurs de la région mais aussi de différents autres pays. La convivialité était de mise également et d'aucuns se souviennent des repas pris en commun, symbole de l'unité qui peut se faire autour du patrimoine de son village.

Merci Anda, pour ces belles années et ses merveilleux souvenirs !





Une église toujours père à vous recevoir, notre mission au quotidien



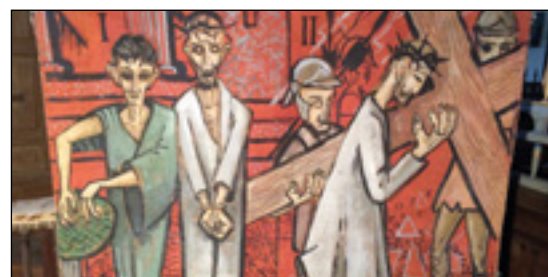
Notre association

Pour cette année 2018, et en attendant les élections de 2019, notre bureau est composé de :

- Marie Josée SALADIN de NUGLAR, Présidente
- Jean-Marie HUBERT, Vice Président
- Patrick PERROUX, Trésorier
- Claude AUCOUTURIER, Secrétaire
- Emmanuelle CALAIS
- Franck GÉRARD, Président d'honneur
- Olivier DOUSSOT, Maire de La Motte Tilly, membre de droit
- Père Didier NOBLOT, curé du Nogentais, membre de droit

Sont également associés dans le cadre de nos associations amies :

- Gérard ANCELIN, au titre de Président de la CSPVN
- Claude RONDONI au titre de Président des Amis du Château
- Daniel JARRY au titre de Président de l'AREC
- Eva FRANCIEL au titre de Présidente des amis de la chapelle de Blunay



Notre réseau , nos appuis

Aujourd'hui, un bon réseau est sans aucun doute le meilleur atout !

Il doit se diversifier dans le monde du Patrimoine, donc de la culture et des Arts, de l'histoire propre à notre environnement, de la vie sociale et politique. Cette diversité nous permet de nous faire entendre et de provoquer l'intérêt. Dès le départ nous avons noué des liens avec de nombreuses personnalités et institutions, dont :

- La « Sauvegarde de l'Art Français » créée par Aliette de Rohan Chabot, Marquise de MAILLÉ, de 1946 à 1972 et dont Olivier de ROHAN CHABOT est l'actuel Président depuis 2005. Ce dernier a visité l'église récemment encore et nous soutient dans nos actions et participe activement par ses subventions aux travaux de rénovation de notre église,
- Pierre TERRAY, descendant du célèbre seigneur de La Motte Tilly et toujours membre et généreux donateur de notre association,
- François BAROIN, successivement Député, Sénateur, Ministre et bien entendu Maire de TROYES, grâce à qui la subvention issue de la réserve parlementaire nous fut attribuée pour une partie de la rénovation de notre église,
- Gérard ANCELIN, alors Maire de Nogent, Vice président du conseil départemental de l'Aube ainsi que les Maires de différents villages du Nogentais et bien entendu les Maires successifs de La Motte Tilly, Dominique CARTIER et Olivier DOUSSOT
- Jenny LEBARD, Administratrice des Domaines Nationaux de Champs sur Marne, de Jossigny et du château de La Motte Tilly
- Aymeric PENIGUET de STOUTZ, ancien Conservateur du château de la Motte Tilly
- La presse et les média d'influence

Nous avons également contacté cette année Stéphane BERN pour solliciter son aide dans le cadre de son action pour la sauvegarde du Patrimoine.

Nous avons reçu en retour un message très encourageant :

«Je vous remercie de votre signalement et du travail remarquable qu'effectue votre association. Je vous transmets un formulaire de demande de subvention concernant le tombeau classé de Joseph Marie TERRAY et vous invite à le remplir. Je félicite une fois de plus vos actions en faveur du patrimoine.»

Stéphane BERN évoque le patrimoine rural Français :



« Partout en France, les élus me parlent de l'entretien du Patrimoine comme une charge importante et invalidante. Ils s'inquiètent du poids qui pèsent sur les finances des villages, départements et régions. Chaque fois, je les invite à considérer ces efforts comme un investissement rentable qui renforce l'attractivité des territoires, dope le dynamisme économique des villages et donne un sentiment de fierté aux habitants.

Certes, les touristes se dirigent en masse vers les grands monuments parisiens, les châteaux de Versailles, de Fontainebleau et des bords de Loire, le mont St Michel, et les abbayes de Cluny ou Vezelay. Mais ces trésors dissimulent mal l'état de délabrement général du Patrimoine rural Français. Combien d'églises sont menacées de destruction ? Combien de châteaux, d'abbayes ou de prieurés cherchent des repreneurs, combien de maisons d'illustres sont fermées à la visite pour cause d'insalubrité ? Pas moins de 2000 cas se sont signalés

sur la plate-forme mise en ligne par le Ministère de la Culture lorsque le chef de l'Etat m'a confié une mission de recensement du patrimoine menacé afin de trouver des formes de innovantes de financement pour le sauver.

Partout en France les communes rurales de moins de 2000 habitants qui abritent 50% de ces trésors d'architecture ou ces centres d'intérêt historique appellent à l'aide pour que le mécénat privé supplée au manque de subventions de l'Etat et à la baisse sensible des dotations. C'est tout un patrimoine national qui est aujourd'hui menacé. Or cet abandon est une faute morale, sociale, intellectuelle, politique et économique. Le tourisme patrimonial représente une part non négligeable du PIB national et génère quelque 500.000 emplois.

Cela mérite d'être pris en considération. Nous sommes les humbles dépositaires de ce patrimoine que nous devons transmettre aux générations futures. C'est un véritable trésor qui impacte le dynamisme et l'avenir ces communes rurales. Il crée du lien social, il constitue un ciment d'unité, autant que le témoignage vibrant d'une mémoire collective qui agrège sans diviser. Ma première mission que je me suis assignée est de faire comprendre que le patrimoine est l'affaire de tous.

A chacun de prendre conscience de son appartenance à une aventure collective pour transmettre l'héritage du passé aux générations futures »



Dans nos prochains numéros :



- ▶ Les seigneurs de la Motte Tilly à travers les âges, des seigneurs de Trainel, aux familles RAGUIER, d'ELBEYNE, BOURNONVILLE, puis aux frères TERRAY
- ▶ La loi MALRAUX pour sauver notre patrimoine, quels changements
- ▶ L'abbé TERRAY, une autre histoire du Seigneur de La Motte Tilly, un portrait révélateur
- ▶ La famille de NOAILLES et le duc Maréchal Adrien Maurice de NOAILLES,
- ▶ L'ancien château féodal de La Motte Tilly : Louis XIV fit de La Motte Tilly un Comté.
- ▶ Les sépultures dans l'église de La Motte Tilly : Qui est réellement inhumé dans l'église ?
- ▶ La comtesse Alette de MAILLÉ de LA TOUR-LANDRY, née ROHAN CHABOT, dernière habitante du château et son action à La Motte Tilly
- ▶ Le projet d'implantation de la centrale nucléaire de Nogent sur nos terres et le combat de l'APROVAS
- ▶ L'abbé MAZUÉ, dernier curé de La Motte Tilly et le presbytère de 1725 révèlent un passé seigneurial



▶ Entretiens avec :

- Jenny LEBARD, conservatrice du Château de La Motte Tilly,
- Daniel JARRY, Président de l'AREC, association de sauvegarde de l'église de Courceroy
- Renaud DONNEDIEU de VABRES, ancien ministre de la culture nous expose son analyse du patrimoine rural Français
- Nicolas DOHRMANN, directeur des Archives Départementales de l'Aube
- Présentation de l'ASPVN et des actions de sauvegarde du patrimoine Nogentais
- La chapelle de Blunay

▶ Histoires de notre village avec :

- Le café bar épicerie
- Le garage
- Voitures et carrosses à La Motte Tilly
- Toute une histoire par les cartes postales anciennes

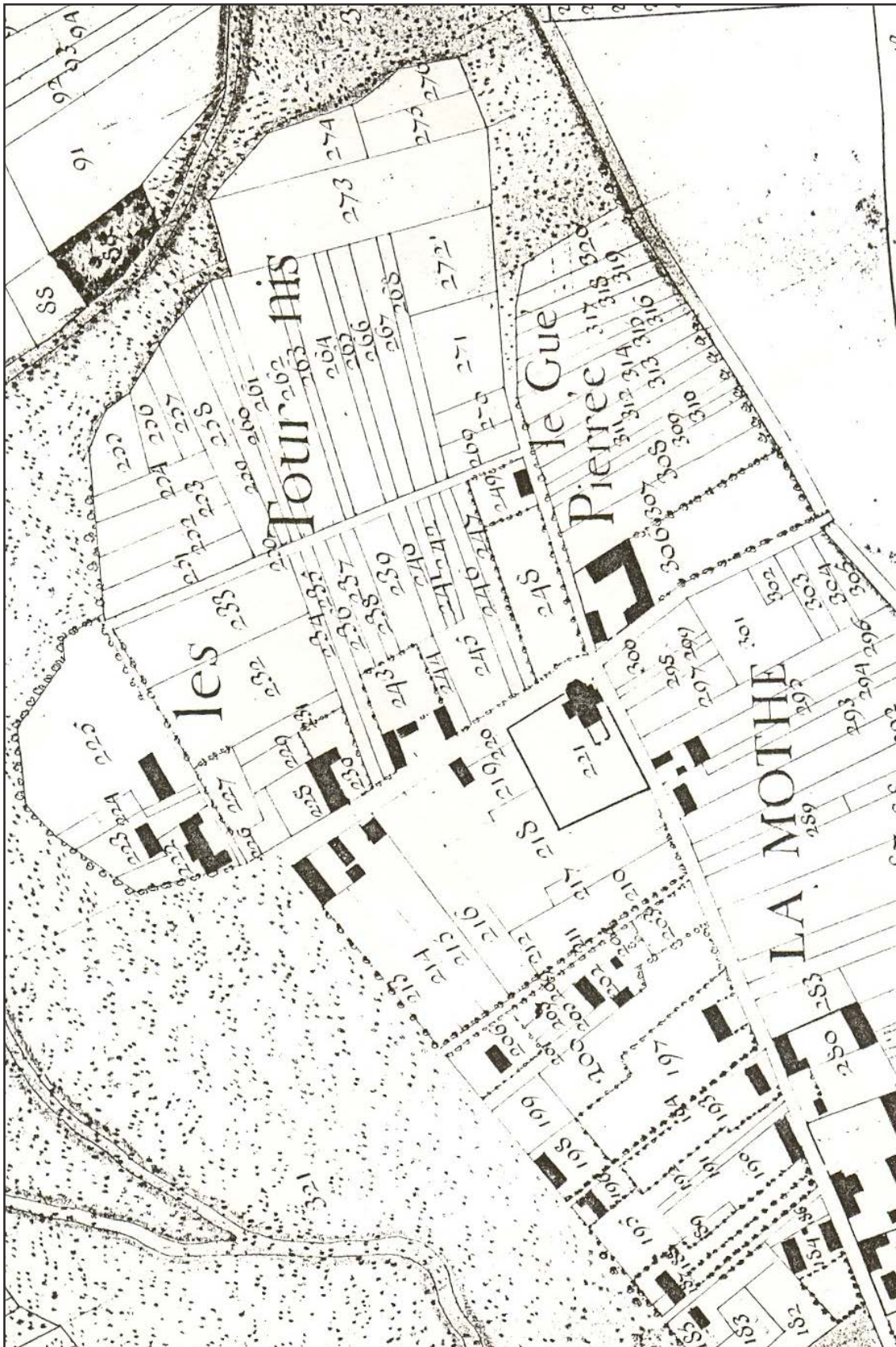
Vous avez des photos, des cartes postales ou une histoire à nous raconter sur une famille, une maison, un métier, le village ?

Nous vous donnerons une place dans le prochain numéro.

Ecrivez nous !

- Soit par courrier à l'association

- Soit par mail : jeanmariehubert@me.com



Plan du village au début du 18^e siècle
Troyes Archives départementales de l'Aube fonds 144 J

Sur ce plan, on remarque qu'une partie de la nef n'est pas construite. C'est le NARTHEX (ou aussi antiglisse, avant nef ou encore vestibule).

Cette partie extérieure de la nef servait aux réunions du village, les mairies n'existant pas à cette époque.

Association « Mémoire de La Motte Tilly »

**Promotion et défense du patrimoine de La Motte Tilly
Découverte, histoire, maisons, familles, manifestations, expositions et concerts**



Eglise de La Motte Tilly, première phase de rénovation 2013 / 2014



Château de La Motte Tilly

La Gazette de Tilly, journal de l'Association « Mémoire de la Motte Tilly »
Edité par l'association « Mémoire de la Motte Tilly » - Mairie de La Motte Tilly 10400 LA MOTTE TILLY
SIRET : 829 296 730 00015

Rédaction : Jean-Marie HUBERT et Patrick PERROUX

Mise en page / PAO : SPAT sas Paris

La présente gazette est disponible gratuitement en téléchargement sur notre site

www.patrimoine-lamottetilly.fr

Prix de vente de la version imprimée : 10 € au profit de notre association